

ΕΙΝΑΙ ΑΛΗΘΕΙΑ ΠΩΣ ΜΠΟΡΟΥΜΕ ΝΑ ΑΞΙΟΛΟΓΗΣΟΥΜΕ ΕΝΑ ΟΡΓΑΝΟ ΕΛΕΓΧΟΝΤΑΣ ΤΗΝ ΠΥΚΝΟΤΗΤΑ ΤΩΝ ΝΕΡΩΝ ΤΟΥ ΕΦΟΣΟΝ ΑΥΤΟ ΕΙΝΑΙ ΚΑΙ ΤΟ ΣΗΜΑΝΤΙΚΟΤΕΡΟ ΚΡΙΤΗΡΙΟ ΓΙΑ ΕΝΑ ΚΑΠΑΚΙ;

**Το κείμενο αυτό αποτελεί μέρος των δημοσιεύσεων στο περιοδικό Όασις.*

Στο ερώτημα αυτό δεν μπορεί και δεν πρέπει να δοθεί μονολεκτική απάντηση ας πάρουμε τα πράγματα από την αρχή και σαν αρχή θα συμφωνήσω πως πράγματι η ποιότητα του καπακιού συνδέεται αμεσότητα με το τελικό ηχητικό αποτέλεσμα. Ωστόσο πώς και με ποια κριτήρια επιλέγουμε ένα καπάκι και ανάμεσα σε ποια ήδη ξύλου κινούμεθα για την κατασκευή του ίδιου και του οπλισμού του είναι πραγματικά τόσο ευρύ που θα μπορούσε να καλύψει από μόνο του ένα εγχειρίδιο χωρίς να καταφέρουμε να εξαντλήσουμε το θέμα .

(Ωστόσο) Παρόλα αυτά, τα είδη, η ποιότητα των συγκεκριμένων δέντρων, οι συνθήκες ανάπτυξης τους , η μακροσκοπική αναγνώριση της ποιότητας του καπακιού ,οι συνθήκες φύλαξης, το ποσοστό υγρασίας καθώς και η παλαιότητα του είναι κάποιες παράμετροι που καθορίζουν την τελική του ποιότητα. Επειδή πολλά ακούγονται για τα πυκνά ή αραιά νερά σε ένα καπάκι, για το χρώμα του, για το είδος του ξύλου που πρέπει να χρησιμοποιείται για την χρυσάλιδα, για τον βαθμό υγρασίας, για τον τρόπο παλαίωσης και πλήθος άλλων γνωρισμάτων του που υποχρεώνεται να διαθέτει

ένα καπάκι για να είναι κατάλληλο για το όργανο μας, νομίζω πως είναι χρήσιμο να ξεδιαλέξουμε μπόλικά πράγματα ανάμεσα στον μύθο και στην πραγματικότητα. Ο καταλληλότερος άνθρωπος για να το κάνει αυτό είναι ο οργανοποιός στον οποίο έχουμε εμπιστευθεί την κατασκευή του οργάνου μας.

Θα ήταν λάθος να απομονώσουμε άλλες σημαντικές παραμέτρους στο κυνήγι του καλού καπακιού όπως είναι ο τρόπος κατασκευής, το είδος του σκάφους, τα βερνίκια και πλήθος άλλων «λεπτομερειών» οι οποίες πρέπει να συνεργαστούν με το καπάκι για να δείξουν την ποιότητα του. Αλλά και πάλι αν θεωρήσουμε σταθερές τις υπόλοιπες μεταβλητές και επικεντρωθούμε στην ποιότητα του καπακιού τότε ως πρώτο κριτήριο δεν θα έλεγα πως είναι η πυκνότητα των νερών. Η ποιότητα του καπακιού πριν φτάσουμε στην πυκνότητα των νερών προσδιορίζεται από άλλες μεταβλητές οι οποίες πάνω κάτω είναι.

1. Το είδος του συγκεκριμένου δέντρου

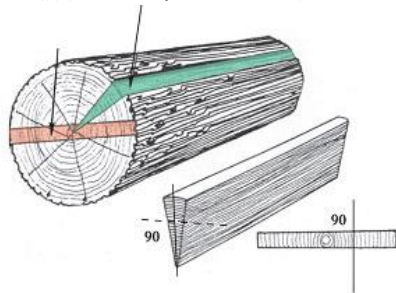
Για παράδειγμα το έλατο είναι η δημοφιλέστερη επιλογή διεθνώς για το καπάκι μας, ανάμεσα στα 200 περίπου είδη που υπάρχουν στον πλανήτη ένα ελαχιστότατο ποσοστό θεωρείται κατάλληλο για την



οργανοποιία. Το συνηθέστερο είδος είναι το ευρωπαϊκό έλατο (*Picea excelsa*) φύτεται σε διάφορες χώρες όπου έχουν μορφολογία εδάφους ορεινή και αλπικό κλίμα. Ωστόσο το υψόμετρο, το περιβάλλον, το κλίμα της περιοχής ως και η χημική σύσταση του εδάφους είναι παράγοντες που διαφοροποιούν αποφασιστικά την ποιότητα.

2. Η πρίση του ξύλου

Η μετατροπή του κυλινδρικού κορμού σε διαμήκη τμήματα (σανίδες, δοκούς, κυλινδρικούς τομείς και άλλα) λέγεται πρίση. Η σωστή πρίση έχει καφαλαιώδη σημασία για την αξιοποίηση στο έπακρο των ηχητικών αρετών του ξύλου.



Το καπάκι μας πρέπει να προέρχεται από απολύτως ακτινική κοπή κάτι τέτοιο μπορεί να ελεγχθεί με αρκετή προσέγγιση παρατηρώντας τα σόκορα του ελάτου. Δηλαδή τα σημεία του καπακιού που αντιστοιχούν στην εγκάρσια τομή του δέντρου. Στο προηγούμενο σχήμα βλέπουμε από πού ξεκινά η σφήνα

για να μας δώσει καπάκι μας, βλέπουμε σημειωμένη την ιδεώδη ορθή γωνία των 90 μοιρών που σημαίνει τέλεια ακτινική κοπή.

3. Το ποσοστό της υγρασίας

Δε θα πρέπει να ξεπερνά το ποσοστό του 10-12 % αυτή η μέτρηση γίνεται σχετικώς εύκολα σήμερα με ψηφιακά υγρόμετρα.

4. Παλαιότητα

Άλλο επιθυμητό χαρακτηριστικό αλλά εξαιρετικά δυσεύρετο είναι η παλαιότητα και τούτο όχι μόνο γιατί εγγυάται την χαμηλή υγρασία του ξύλου αλλά και γιατί ο χρόνος εξουδετερώνει τις ανεπιθύμητες στρεψογενείς τάσεις του ξύλου. Για όλους του παραπάνω λόγους το σοφότερο που συχνά εφαρμόζει ο συστηματικός οργανοποιός είναι να αποθηκεύει κάποια μεγάλη ποσότητα ξυλείας την οποία να ανανεώνει ανάλογα με τις ανάγκες του έτσι ώστε να χρησιμοποιεί καπάκια βεβαιωμένης από τον ίδιο παλαιότητας. Άλλωστε με αυτό τον τρόπο γνωρίζεται με το υλικό του έτσι ώστε να αντλεί τα καλύτερα αποτελέσματα. Το να γνωρίζει καλά το υλικό με το οποίο δουλεύει ένας οργανοποιός είναι πολλαπλά ωφέλιμο εφόσον μπορεί εύκολα να εξελίξει τον ήχο του. Μάλιστα στην ισπανική παράδοση της κλασικής κιθάρας λέγεται πως οι μεγάλες γνωστές οικογένειες οργανοποιών



φρόντιζαν έτσι ώστε ο προπάππος να φυτεύει τα έλατα για το δισέγγονο του. Ήταν μια παράδοση που συνδέει μέσω μακρού χρόνου την ίδια οικογένεια αλλά και την εξέλιξη του ήχου της στα όργανα που υπέγραφε.

5. Πυκνότητα νερών

Επιτέλους φτάσαμε και στην πυκνότητα των νερών, το υλικό μας ως το μελλοντικό μέρος του οργάνου και μάλιστα το σημαντικότερο, η καρδιά του ήχου πρέπει να δονείται όσο γίνεται πιο ομοιόμορφα σε όλο του το εύρος ώστε να αναδεικνύει ισομερώς όλες τις δυναμικές περιοχές που θα παράξουν τον ήχο. Άρα σημαντικό χαρακτηριστικό είναι η ομοιογένεια στα μακροσκοπικά γνωρίσματα, δηλαδή η γράμμωση των νερών καλό είναι να εμφανίζεται όσο το δυνατόν πιο ομοιόμορφα στο μάτι και να μην εμφανίζονται χοντροί ρητινοφόροι αγωγοί ή ακόμη χειρότερα ρητινοθήλακες. Τέλος εάν παρόμοια αυξητικά ελαττώματα υπάρχουν ή υπάρχουν το καλύτερο είναι συναντιούνται πιο μακριά από το κέντρο του καπακιού δηλαδή το σημείο ένωσης των δύο φύλλων που το αποτελούν.

Πράγματι η εμπειρία της αλλαγής καπακιού σε κάποιο όργανο οδηγεί στην διαπίστωση της τέλειας μεταβολής του ήχου. Άρα μιλώντας για κάτι τόσο ουσιώδες όπως το καπάκι μιλάμε για την καρδιά του ήχου, ωστόσο αυτή θα πρέπει να συνεργάζεται –ως καρδιά που είναι– με τα υπόλοιπα όργανα (παραμέτρους) του οργανισμού στα οποία αναφερθήκαμε προηγουμένως. Κλείνοντας αν κάποιος μας ζητούσε να αναφερθούμε στο σημαντικότερο χαρακτηριστικό του καπακιού τότε θα λέγαμε ότι σπάνια κάποια ιδιότητα του μπορεί να χαρακτηριστεί ως επουσιώδης με άλλα λόγια όλα του τα γνωρίσματα παίζουν κάποιο ρόλο.

Χρήστος Σπουρδαλάκης

